



まずはこれから

安全な農作業の キホン

〈トラクタ編〉

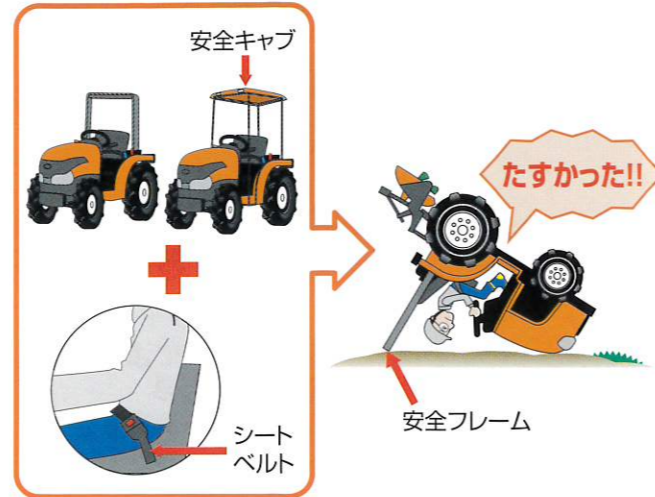
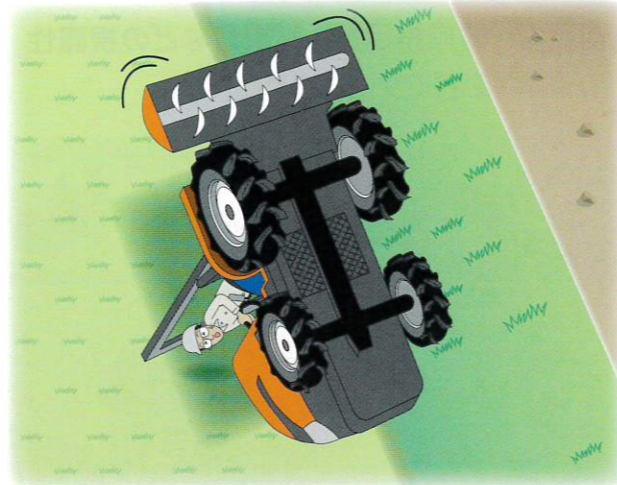
安全な農作業の
キホンHP



農作業安心動画



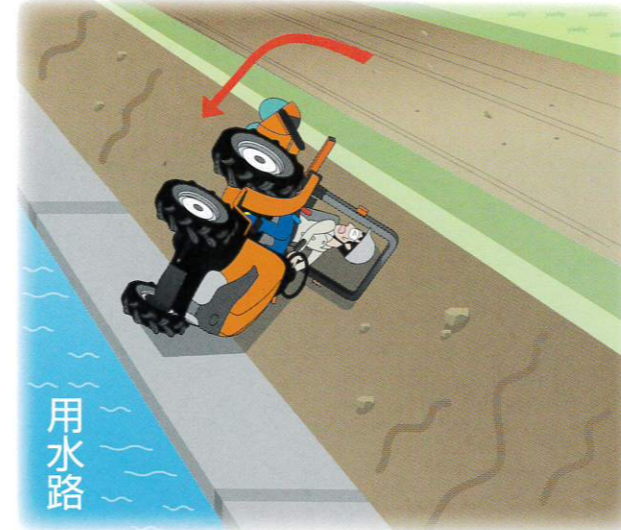
安全フレーム付き または 安全キャブの
トラクタを使用していますか？



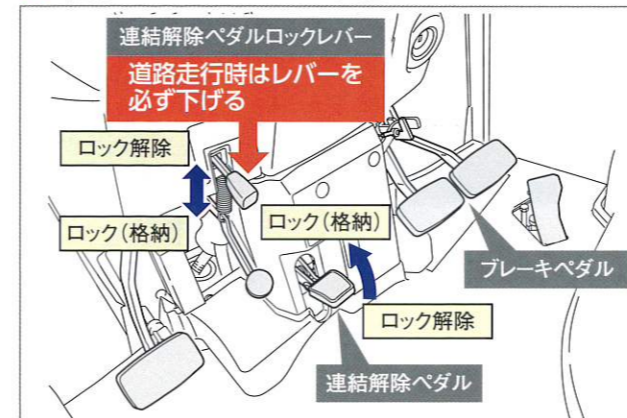
- ① 安全フレームを立てる
安全キャブのトラクタを使用する
- ② シートベルトを締める

3

ほ場での作業以外は
ブレーキ連結をしていますか？



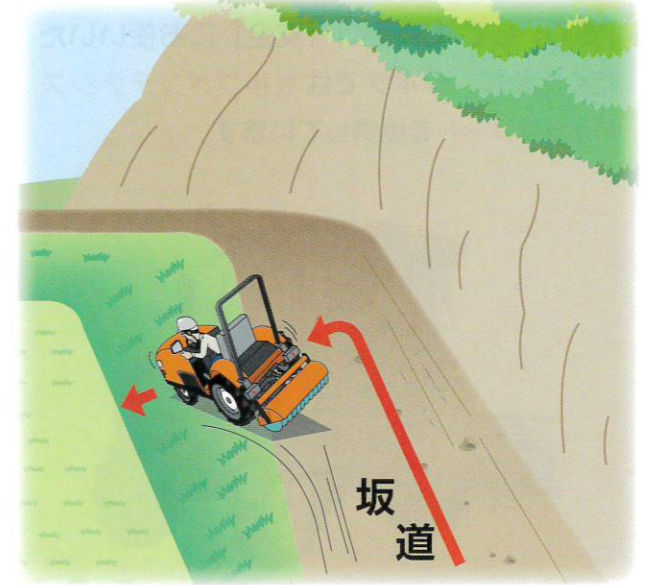
■ 最新トラクタのブレーキ連結のしくみ



常にブレーキの連結ロックをする
(ほ場をのぞく)

4

あぜ道では気を付けて
走行していますか？



路肩が、
わかりやすいよう
草刈をしましょう。



- ① 坂道・路肩は、山側に機械を寄せて移動する
- ② カーブで速度を出し過ぎるとハンドル
操作を誤る恐れがある

5

ほ場の道
トラクタ

トラ
進入

クボタからのお願い

ご使用前に取扱説明書を読みましょう。

トラクタによる「転倒、転落」が多く発生しています。**「今までは大丈夫だったから、これからも大丈夫」と思い込まずに「もしかすると、転落するかもしれない」という危険予知を行って安全な農作業を続けましょう。**

家族や仲間で声をかけ合って
農作業事故をなくしましょう！

《参考資料》
農作業安全 リスクカルテ素材集より(1乗用トラクタから抜粋)

--	--

コード E-00-0-0035-05177 KES'22-01 作成.5.

セルフメンテナンスが 大切です



「安心」して「末長く」「安全」にお使いいただくために、クボタでは**セルフメンテナンスチェックシート**を提供しています。



【一例】

2 走行部

タイヤ

傷や摩耗がない。
取付けボルト・ナットのゆるみがない。
空気圧が適正である。

△タイヤの空気圧は取扱説明書記載の規定圧力を必ず守ってください。

ブレーキ

ペダルを踏んだときの遊びが15～20mmである。
左右のペダルの踏み込み量が同じである。

●100時間ごとに点検・調整。

クラッチ

クラッチの遊びが20～30mmある。

ペダルから足を離すと機体が動き、ペダルを踏むと機体が止まる。

●長期格納時はクラッチを踏み込んだ状態でロックしてください。

ミッションオイル

使用時間から交換時期を確認。

●初回は50時間、2回目以降は400時間使用ごとに交換。

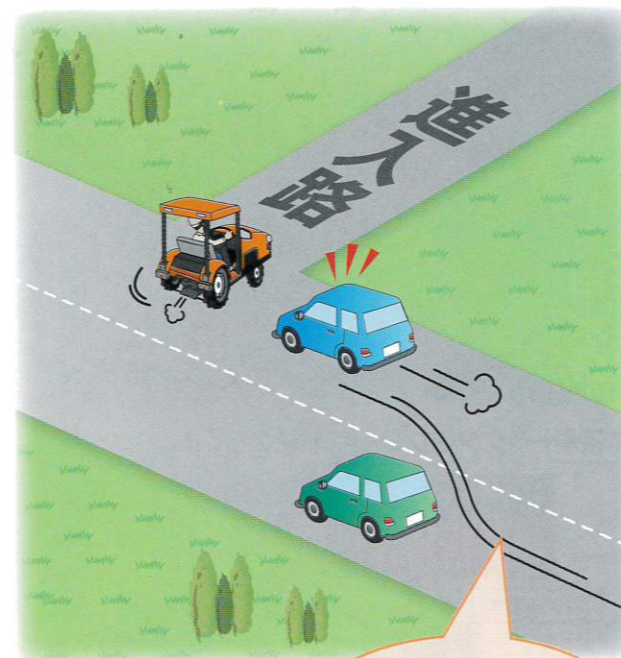
下記の二次元コードから、セルフメンテナンスシートにアクセスできます。



- ① 取扱説明書と合わせてご利用ください
- ② 不良箇所や不安な箇所をみつけられた場合は、すぐにご購入先にご連絡ください

7

交通量の少ない一般道・農道を 選んで通行していますか？



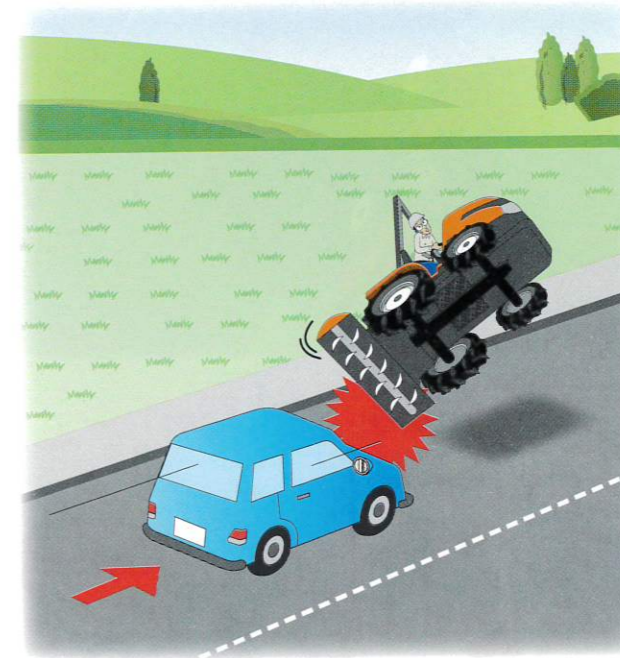
後続車が
追い越そうとした

- ① 路肩に一旦停止して、後続車をやり過ごす
- ② 右折、もしくは右側に移動するときは、後続車に十分注意する

8

灯火器類・反射板は 正しく取付けていますか？

前照灯・方向指示器・車幅灯などの視認性の確認が必要です。



作業機のサイズによっては、**大型特殊自動車の運転免許証**が必要です。

国土交通省の農耕トラクタの
保安基準を守りましょう

9

TOPIC

一定の安全
を装着し
ました

後方装着
事例

・ロータリ
・畔塗り機

前方装着
事例

・フロント

●直装式
作業機
に基づ

●制限事
●詳細は
日農工